

L'Alchimie Intérieure

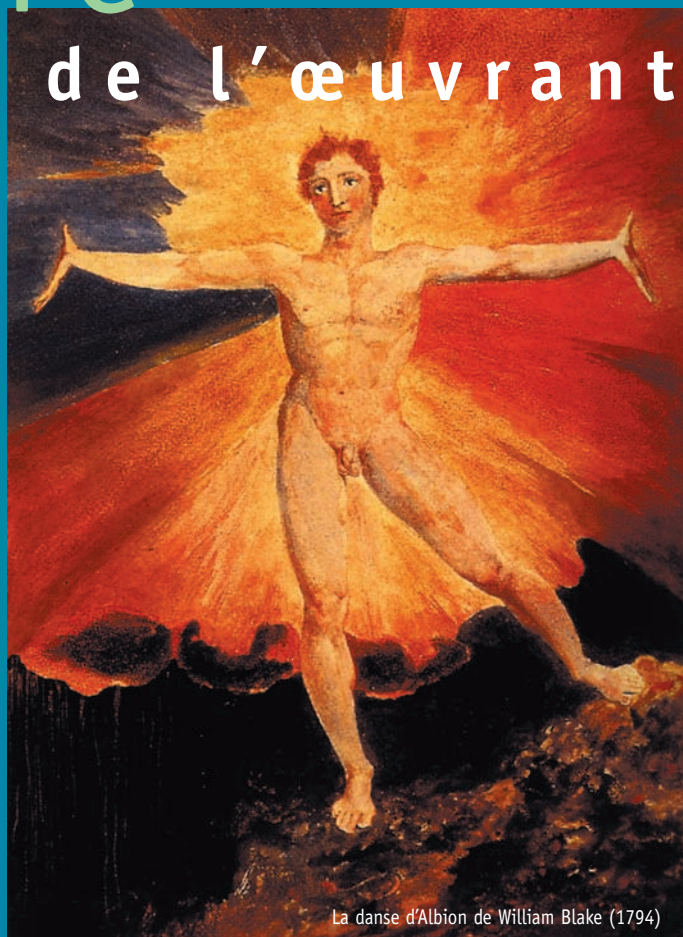
Préparation de l'œuvrant

Actuellement, de nombreux ouvrages et séminaires répondent à un regain d'intérêt pour l'Alchimie tant chinoise qu'occidentale. Pourtant, notre curiosité même invite à la circonspection, afin d'éviter que nous ne soyons entraînés dans le tourbillon d'une consommation frénétique au grand bazar de la spiritualité.

par Jean-Michel Chomet

*L'Homme suit la voie de la Terre,
la Terre suit la voie du Ciel,
le Ciel suit la voie du Dao,
le Dao suit la voie de la Nature.*

Dao Zang



La danse d'Albion de William Blake (1794)

De nos jours, l'Alchimie arrive dans un contexte marqué par la "quantité" pour reprendre un mot cher à René Guenon. Et les voies de la Connaissance et de la Sagesse, traditionnelles ou non, n'échappent pas à la règle.

Dans ce paysage touffu et mouvant, il me semble que deux grandes tendances prévalent :

- D'un côté, un "matérialisme spirituel" ⁽¹⁾ issu notamment des mouvements New-Age. Là, sous le couvert d'un discours œcuménique souvent lénifiant, il est fait un amalgame de tout ce qui flotte à la surface des eaux de la connaissance traditionnelle ou actuelle. La motivation principale et implicite de ces voies semble être de combler le vide intérieur laissé par un mode de vie dépourvu de

Partir de ce que nous sommes en observant ce qui est

sens. Des techniques multiples et variées sont là pour provoquer les stimulations nécessaires à la génération d'états modifiés de conscience. La seule progression que l'on peut y déceler est une fuite en avant vers de nouvelles stimulations.

- D'un autre côté, une "spiritualité désincarnée", surtout véhiculée par ce qui reste des traditions spirituelles et religieuses qui se perdent, tantôt dans un sentimentalisme bon marché incapable de produire une véritable évolution, tantôt dans les dédales de l'interprétation symbolique érudite et prétentieuse. Oubliant les formes de recrutement plus coercitives du passé, elles nous invitent aujourd'hui à les suivre par des moyens plus politiquement corrects et séducteurs, où dialogue et tolérance - conventionnels - sont les nouveaux credos; le discours reste cependant le même : "En dehors de nous, point de salut".

Pourtant, malgré la tristesse de ce constat, il existe un élan réel et sincère chez beaucoup d'entre nous, tout ballottés que nous sommes entre ces tendances qui nous laissent souvent désespérés.

Aussi, le choix du thème présent "Préparation de l'œuvrant" est motivé par le désir de clarifier et de recentrer la vision de cette quête. Pour cela, il n'est pas nécessaire d'aller chercher bien loin les ingrédients dont nous avons besoin. Il nous suffit de partir de ce que nous sommes en observant "Ce qui est"; c'est-à-dire, en tournant notre regard vers l'intérieur de nous-même, vers le monde qui nous entoure et enfin vers la relation qui naît de ce contact entre l'intérieur et l'extérieur.

Ainsi, intermédiaire entre le Ciel de l'esprit et la Terre de la matérialité, la pureté intérieure et l'intégrité de l'alchimiste sont requises pour permettre l'accomplissement du Grand Œuvre.

Examinons ensemble quelques aspects et symboles essentiels des alchimies occidentale et orientale...

Laboratoire et vitriol

*Il monte de la terre au ciel
Et redescend derechef sur la terre,
Ainsi, il reçoit la force
des choses supérieures
et inférieures...*

La Table d'Émeraude (2)
Hermès Trismégiste

Le laboratoire est "labor", lieu de labeur, et "oratoire", lieu de prière et de contemplation.

L'œuvrant, futur fils d'Hermès, est le messager qui relie l'aspect terrestre du labeur qu'il exécute sur une matière et l'aspect céleste de l'oraison qui prend sa source dans l'Esprit créateur. La qualité essentielle d'un messager est de pouvoir transmettre son message sans l'altérer. La neutralité et l'équanimité requises pour cela nécessitent la préparation et la purification de ce messager afin qu'il puisse véhiculer les influences terrestres et célestes pour leur fécondation mutuelle.

La gravure (schéma 1) montre sans équivoque que pour accéder à l'espace sacré central représentant le Grand Œuvre, il nous faut, venant de l'extérieur, traverser l'anneau où est inscrit ce fameux "Vitriol".

"Vitriol" désigne l'abréviation d'une phrase latine : *Visita Interiora Terrae, Rectificando, Invenies Occultum Lapidem* dont le sens est :

"Visite l'intérieur de la terre et en rectifiant, tu trouveras la Pierre Cachée". Cette incitation circonscrit clairement trois étapes (schéma 2) :

- Une base : Visite l'intérieur de la terre...
- Un chemin : en rectifiant...
- Un fruit : tu trouveras la pierre cachée.

Une proposition

*Le Feu de la Conscience,
se portant sur L'Eau de la Vitalité,
Par la Terre de l'Attention.*

Le Secret de la Fleur d'Or

Comment transposer la proposition du "Vitriol" dans la perspective du laboratoire intérieur de l'œuvrant ?

Une base : Visite l'intérieur de la terre...

Visite vient du latin *visitare*, forme de *visere* qui signifie "voir". La première étape de ce chemin est bien celle de la vision, synonyme de pleine conscience dans ce contexte; vision qui ne peut exister sans une attention vigilante appliquée à l'intérieur de cette terre dont il est important de connaître la nature.



Schéma 1 : Paradigme de la Table d'Émeraude

L'œuvrant étant pris ici pour référence, la terre représente la matière, ce corps que nous sommes.

Porteur de notre âme, c'est-à-dire de nos facultés cognitives (perception, intelligence, imagination), affectives (émotions, sentiments, désirs) et instinctives (pulsions, besoins), le corps est cette terre dans laquelle il nous faudra descendre pour y exercer notre faculté de vision.

Un chemin : en rectifiant...

Sans la base de cette vision, il nous sera impossible d'accomplir la rectification nécessaire à une purification. "Purifier" est utilisé ici dans le sens de rendre pure et simple, par opposition au multiple, au mixte ou à l'amalgame.

A travers cette descente, les forces potentielles latentes que recèle notre terre intérieure pourront se manifester dans la lumière de la conscience. Elles cesseront ainsi d'agir dans l'ombre à notre insu et deviendront au contraire les bijoux de notre réalisation intérieure.

Lors de cette investigation, et par l'application de l'attention et du discernement, nous pourrions réaliser avec les moyens intérieurs appropriés les opérations de *Solve* et *Coagula* - "dissoudre" et "coaguler" - afin de "séparer la terre du feu, le subtil de l'épais...", ou de "séparer le bon grain de l'ivraie", afin que cette purification ait lieu.

Un fruit : tu trouveras la Pierre Cachée.

Ainsi, la visite de notre terre se traduit donc par une descente dans l'obscurité intérieure afin d'y trouver notre vraie Lumière. *Xuan Zhi You Xuan* - "dans l'obscur, faire plus obscur encore" - dit Lao Zi dans le *Dao De Jing* pour nous montrer le chemin vers le Yang véritable, étoile brillante dans les ténèbres. Illustrons l'obtention de ce fruit par un symbole que nous connaissons tous, à savoir la Nativité et la Crèche.

OBSCURITÉ : Au solstice d'hiver, lors de la nuit la plus longue de l'année, au plus sombre de cette nuit, dans une grotte et au sein de la matrice d'une femme, Marie, la Vierge, symbole de l'âme selon Eckhardt - donc "âme pure" puisque vierge - ...

Le corps est cette terre dans laquelle il nous faudra descendre pour y exercer notre faculté de vision

LUMIÈRE : le Verbe-Lumière, le Christ, s'incarne.

Descente toujours plus profonde dans le mystère du Yin pour que se manifeste la Claire Lumière du Yang véritable.

Bien sûr, il s'agit là d'une étape qui, si nous restions dans la même logique que celle de la Nativité, nous conduirait à la Pâques et à la "résurrection"; autre aspect d'une descente dans l'obscurité de la mort.

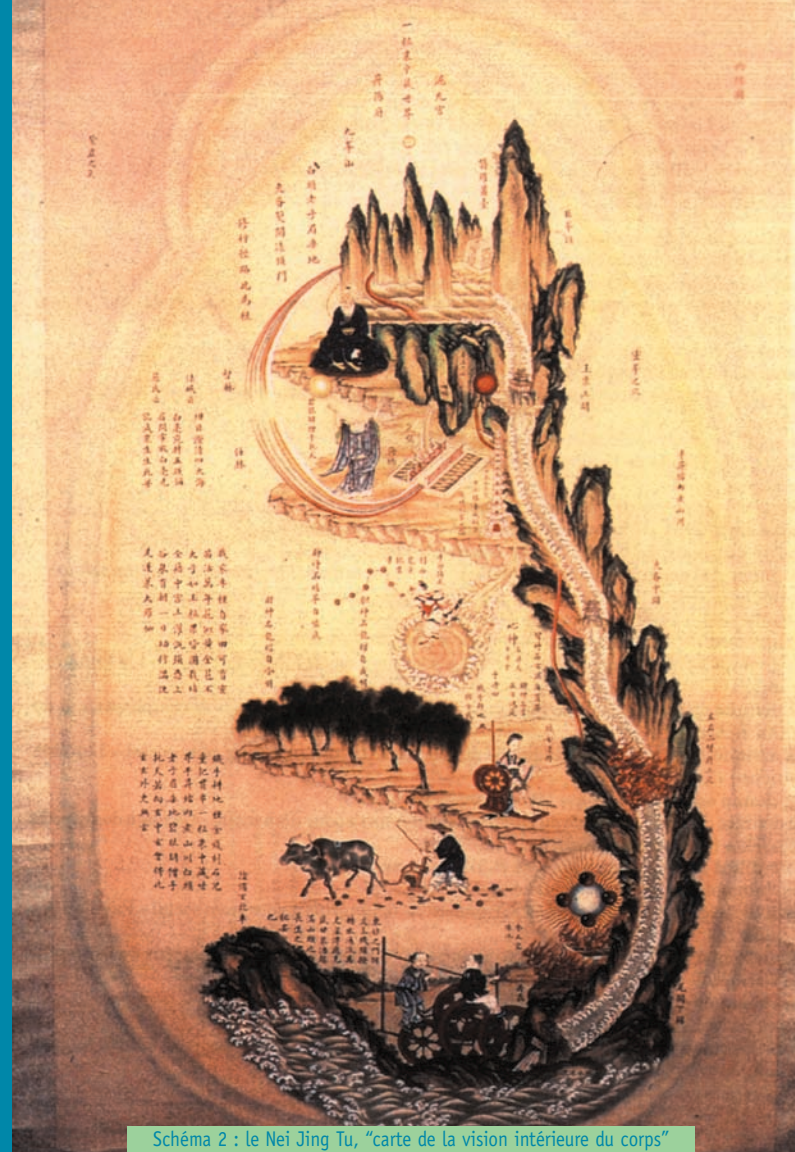


Schéma 2 : le Nei Jing Tu, "carte de la vision intérieure du corps" peint par le Ruyi guan

Où et quand pratiquer ?

Dans le contexte chinois, base et chemin, décrits plus haut, peuvent s'interpréter par l'axe énergétique *Shao Yin* (Eau - Feu, Rein - Cœur), axe de la transformation.

Le cœur, siège de la conscience est analogiquement associé au Feu. Les Reins, analogiquement associés à l'Eau, sont le siège de nos potentialités et de notre vitalité.

Aller chercher nos potentialités dans l'obscurité de l'Eau rénale pour les actualiser à la lumière de la pleine conscience afin de les réaliser constitue, en quelque sorte l'objet, de l'Alchimie Intérieure.

Comme nos potentialités peuvent se manifester à travers toutes les activités, "faisons feu de tout bois!".

Aussi, en dehors des moments privilégiés, spécifiquement consacrés à cette recherche intérieure, nous devons constater que notre quotidien occupe la place majeure de nos existences. Il serait impensable de ne pas en faire un terreau fertile pour notre quête, par l'application de l'exercice de l'attention à chacune de nos activités et des réactions multiples qu'elles peuvent générer en nous.

Porter son attention sur chaque geste quotidien



Gravure de 1764
de D. A. Freher

J'aime nommer l'attention "Présence d'Esprit", car il s'agit bien là d'un esprit présent dont le feu illumine toute chose, Hic et Nunc.

Cette démarche conduit à la purification de nos perceptions, portes ouvertes sur nous-même et le monde, qui nourrissent aussi bien notre sagesse que nos passions. En être conscient, c'est se donner le moyen d'agir sur l'orientation de sa vie, si notre souhait sincère est la régénération à la source de l'Être.

Reconnaître, comprendre et transformer par ce moyen les trois plans de l'âme en révélant peu à peu la véritable essence de notre Esprit, constitue un noble but pour celui que la sincérité anime.

Un nécessaire retour à la simplicité, qui n'est pas synonyme de "facilité" ou "superficialité" se fait sentir en ces temps de grande confusion et donc de mutations pour que nous soyons à nouveau nombreux dans le Dao.

■ J.-M. C.

(1) "Matérialisme spirituel" est un terme emprunté au Lama Chogyam Trungpa Rinpoché.

(2) *La Table d'Émeraude* est un traité d'Alchimie occidentale attribué à Hermès Trismégiste dont le texte très court et synthétique présente le Grand Œuvre.

Si vous souhaitez contacter Jean-Michel Chomet, professeur d'arts internes et énergétiques chinois, et fondateur des cycles "les jardins d'Hermès" consacrés à l'alchimie intérieure :
06 62 16 56 79

P. 28 et 30 : illustrations extraites de l'ouvrage *Alchimie & Mystique* d'Alexander Roob publié aux éditions Taschen

Schéma 1 : *Théories & Symboles des alchimistes* par Albert Poisson aux éditions traditionnelles

Schéma 2 : *Taoïsme et corps humain* de Catherine Despeux chez Guy Trédaniel Éditeur

Liens GTao

- GTao n° 10 : Le lien Orient-Occident, Qi - énergie P. 56
- GTao n° 12 : Le bâton médiéval P. 60
- GTao n° 14 : La géobiologie P. 68

www.generation-tao.com



Ces vêtements sont aussi diffusés au magasin Judogi :
103, Bd Beaumarchais 75003 Paris tél. : 01 42 72 95 59

Veste 625 F & 725 F

taille stature + taille

- XL 1,85 (50-52) - L 1,80 (48-50) - M 1,75 (44-46) - S 1,68 (40-42)

- réf. VTC 001 (noir) prix 625 F

- réf. VTC 002 (vert bocage) prix 625 F

- réf. VTC 013 (désert) prix 725 F : taille L / M / S

T-shirt 2000 année du dragon 120 F

taille : XXL - L - M Réf. : TC 13 (noir)

n° de référence	Quantité	Taille	Prix
.....
.....
.....
.....

frais de port 35 F pour la France, 55 F pour l'Europe

Total prix :

• dans la limite des quantités disponibles

Nom : Prénom :

Adresse :

Code Postal : Ville :

Tél. : Fax :

Pays :

Documentation sur simple demande :
toute commande par correspondance doit être
accompagnée du règlement à l'ordre de :

DÔ CRÉATION
3, rue Montholon
75009 Paris Tél. : 01 45 23 02 27